



RC-TOP





Sehr geehrter Kunde,

Danke, dass Sie sich für ein UTEK Produkt interessieren, das dem Nutzer echte Werte garantiert: Qualität, Sicherheit und Energieeinsparung.

INHALTSANGABE

SICHERHEITSNORMEN UND CE-KENNZEICHNUNG

RESTRISIKEN	pag.3
WARENEINGANG	pag.3
HANDHABUNG	pag.3
STORAGE	pag.3
INSTALLATIONSBEDINGUNGEN	pag.3
INSTALLATION	pag.3
WARTUNGSBESTIMMUNGEN	pag.4
CONFIGURAZIONI	pag.4
WARTUNG UND REINIGUNG	pag.5
ZUBEHÖR	pag.6
SIPHON-POSITIONIERUNGSBESTIMMUNGEN	pag.7
ELEKTROANSCHLÜSSE	pag.7
START	pag.9
ÜNDVERFAHREN	pag.9
LÄNGERTER STOP	pag.9
OPERATING FAULTS	pag.9
MONTAGE UND DEMONTAGE	pag.10
BESEITIGUNG	pag.11
	pag.11



SICHERHEITSNORMEN UND CE-KENNZEICHNUNG

Die CE Kennzeichnung und die Konformitätserklärung bescheinigen die Konformität mit den anwendbaren gemeinschaftlichen Normen. Produkte die nicht mit der CE-Kennzeichnung versehen sind, müssen vom Käufer vervollständigt werden, der dann die gesamte Anlage zertifizieren muss und so die Konformitätserklärung zu erhalten.

RESTRISIKEN

Das Gerät muss vor dem Einschalten kanalisiert werden.



Lesen Sie dieses Handbuch sorgfältig durch, bevor Sie Maßnahmen an der Maschine ausführen

DPI



Das Tragen von Sicherheitsschuhen ist obligatorisch



Das Tragen von Schutzhandschuhen ist obligatorisch



Augenschutz erforderlich

WARENEINGANG

Jedes Produkt wird vor dem Versand sorgfältig geprüft. Nach Erhalt muss überprüft werden, ob das Produkt während des Transports nicht beschädigt wurde. Jede Einheit ist in einer speziellen Box gelegt, die dann auf einer maßgefertigten Palette platziert und befestigt ist, um es mit Hilfe von Trägern. Eine Schutzfolie bedeckt die gesamte Verpackung.

PALETTENABMESSUNGEN (mm)

EINHEIT	Länge	Breite	Höhe	Bruttogewicht (kg)
RC-TOP 1	900	635	670	33,2
RC-TOP 2	1120	1120	1000	56,0

Das Geräteetikett ist immer auf der Verpackung sichtbar und enthält folgende Informationen:

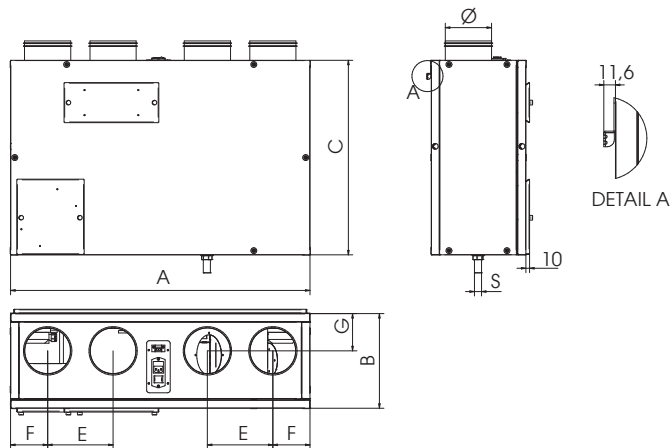
- Herstelleradresse und CE-Kennzeichnung
- Code, Seriennummer und Bestellnummer der Maschine
- beschreibend
- Informationen zu Ventilatoren und Durchflussraten

		C.L.A. S.R.L. Via Nazionale, 132 23036 SAN GIACOMO DI TEGLIO (SO) - ITALY Tel. +39 0342 786116 Fax. +39 0342		
Codice	Matricola	Ordine - Pos.		
Code	Serial no.	Order - Items		
Descrizione				
Description				
Supply/Exhaust fan		Ventilatore di mandata/ripresa		
Alimentazione	Potenza	Corrente		
Power supply	Power	Current		
RPM	Portata	Air flow		

Auf der Schachtel befindet sich immer ein transparenter Umschlag mit dem Installations-, Gebrauchs- und Wartungshandbuch sowie dem Schaltplan.

HANDHABUNG

Stellen Sie vor dem Umgang mit dem Produkt sicher, dass das verwendete Fahrzeug eine ausreichende Kapazität hat (siehe Tabelle der Bruttogewichte im Kapitel "EMPFANG VON WAREN"). Die RC-TOP-Einheitspalette kann nur auf der langen Seite gebaldet werden. Das maximale Heben von Hand ist in der Norm 89/391 / EWG und den nachfolgenden Normen festgelegt. Die Verwendung eines Gabelstaplers wird empfohlen.



EINHEIT	A	B	C	E	F	G	Ø	S	Gewicht (kg)
RC-TOP 1	800	253	520	175	99	99,5	125	19	27
RC-TOP 2	1000	273	750	205	118,5	124	160	19	46

STORAGE

Lagern Sie das Gerät an einem geschützten Ort ohne übermäßige Luftfeuchtigkeit und ohne starke Temperaturschwankungen, um die Bildung von Kondenswasser im Inneren zu vermeiden.

INSTALLATIONSBEDINGUNGEN

Installation in Wohngebäuden mit Raumtemperatur im Bereich zwischen 0° und +45°C.

- Zu vermeiden:
- Bereiche in der Nähe von Wärme-, Dampf-, brennbaren und / oder explosiven Gasen, insbesondere staubige Bereiche
 - Machen:
 - Betrachten Sie einen Bereich, in dem das Geräusch des Geräts die Nachbarn nicht stört.

EINHEIT	LÄRM AM GEHÄUSE (dB)	LÄRM AM KANAL (dB)
RC-TOP 1	57,8	71,3
RC-TOP 2	61,5	70,1

EINHEIT LEISTUNG (W)

RC-TOP 1	2 X 50
RC-TOP 2	2 X 85

- Positionieren Sie das Gerät so, dass es die Mindestprüfplätze einhält (wie in diesem Handbuch angegeben);
- Die Konsistenz des Bodens oder der Wand muss dem Gewicht des Geräts entsprechen.
- Betrachten Sie eine Position, die Passagen oder Eingänge nicht behindert.



Überprüfen Sie, ob die Maschine waagrecht steht

- Kanalisierung der Einheit;
- Schützen Sie die Lüfterausgänge mit besonderer Schutz Kontakt mit beweglichen mechanischen Teilen zu vermeiden
- Der Schutzgrad des Geräts beträgt IP20. Stellen Sie das Gerät bei Installation im Freien an einem Ort auf, der vor Witterungseinflüssen geschützt ist.

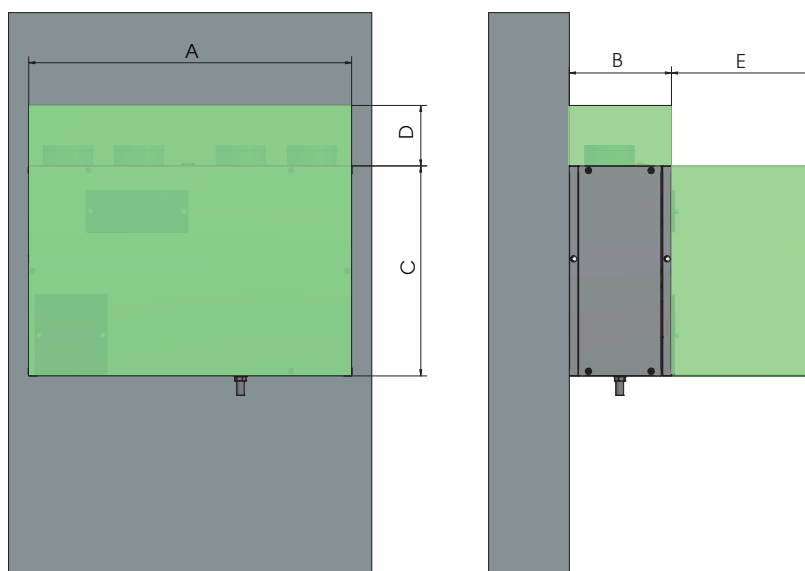


INSTALLATION DER EINHEIT

VERTIKALE WANDINSTALLATION

Das Gerät ist mit speziellen Halterungen ausgestattet, die mit Gewindestangen aufgehängt werden können, um die Wandmontage und Nivellierung zu erleichtern. Nachdem Sie das Gerät in der richtigen Position gesichert haben, stellen Sie die Verbindung mit dem Kanal, die Verbindung zum Stromnetz und die Befestigung des Kondensatablaufrohrs an der Unterseite her.

 Für die Wartungsarbeiten notwendiger Mindestfreiraum (mm)



EINHEIT	A	B	C	D	E
RC-TOP 1	800	253	520	150	350
RC-TOP 2	1000	273	750	150	350



Dieser Vorgang darf **AUSSCHLIESSLICH VON FACHPERSONAL** durchgeführt werden
Die Einheit mithilfe geeigneter Gerätschaften installieren (Gewicht von 27 kg bis 46 kg) um Risiken bei der Handhabung und Bewegung der Last zu vermeiden



PSA: persönliche Schutzausrüstung

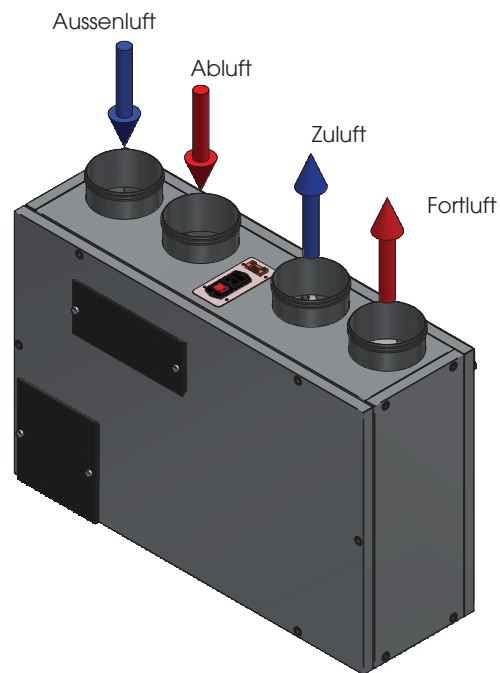
WARTUNGSBESTIMMUNGEN

Die Schutzvorrichtungen dürfen nur für die absolute Notwendigkeit von Arbeiten entfernt werden; In diesem Fall müssen sofort geeignete Maßnahmen getroffen werden, um die mögliche Gefahr hervorzuheben. Die Wiederherstellung dieses Schutzes am Produkt muss erfolgen, sobald die Gründe für die vorübergehende Entfernung aufhören. Alle Wartungsarbeiten (normal und außergewöhnlich) müssen bei angehaltener Maschine und getrennter Stromversorgung durchgeführt werden. Um die Gefahr eines möglichen versehentlichen Einführens zu vermeiden, bringen Sie Warnschilder an den Schalttafeln, an den Steuergeräten und an den Befehlsschaltern mit der Aufschrift „Achtung: Befehl wegen laufender Wartung ausgeschlossen“ an. Überprüfen Sie vor dem Anschließen des Stromversorgungskabels an die Klemmenleiste, ob die Netzspannung für die auf der Platte an der Maschine angegebene Spannung geeignet ist. Das Gerät darf nur von spezialisiertem technischem Personal verwendet werden. Das vorgenannte Personal muss nicht nur die geltenden gesetzlichen Bestimmungen zur Unfallverhütung einhalten, sondern auch die folgenden Anweisungen befolgen:

- muss geeignete Sicherheitskleidung tragen;
- Die Verwendung von schalldichten Kopfhörern ist obligatorisch, wenn das Geräusch die zulässige Grenze überschreitet.
- Muss das Vorhandensein einer Verriegelung überprüfen, die verhindert, dass die Maschine von anderen Personen gestartet wird.



KONFIGURATION



Die Schaltpläne findet man auf der Webseite www.utek-air.it



Dieser Vorgang darf AUSSCHLIESSLICH VON FACHPERSONAL durchgeführt werden



VORSICHT: vor der Durchführung jegliches Vorgangs an der Einheit sicherstellen, dass keine Spannung vorhanden ist



PSA: persönliche Schutzausrüstung



Die Reinigung von Filtern und Wärmetauschern wird mindestens einmal im Jahr empfohlen. Befolgen Sie die Anweisungen auf dem Bedienfeld

WARTUNG UND REINIGUNG FILTER



Dieser Vorgang darf **AUSSCHLIESSLICH VON FACHPERSONAL** durchgeführt werden



VORSICHT: vor der Durchführung jegliches Vorgangs an der Einheit sicherstellen, dass keine Spannung vorhanden ist



PSA: persönliche Schutzausrüstung

WARTUNG UND REINIGUNG WÄRMETAUSCHER



Dieser Vorgang darf **AUSSCHLIESSLICH VON FACHPERSONAL** durchgeführt werden



VORSICHT: vor der Durchführung jegliches Vorgangs an der Einheit sicherstellen, dass keine Spannung vorhanden ist



PSA: persönliche Schutzausrüstung



ACHTUNG BEI DER EXTRAKTION UND HANDHABUNG DES AUSTAUSCHERS.



KONDENSATABLEITER

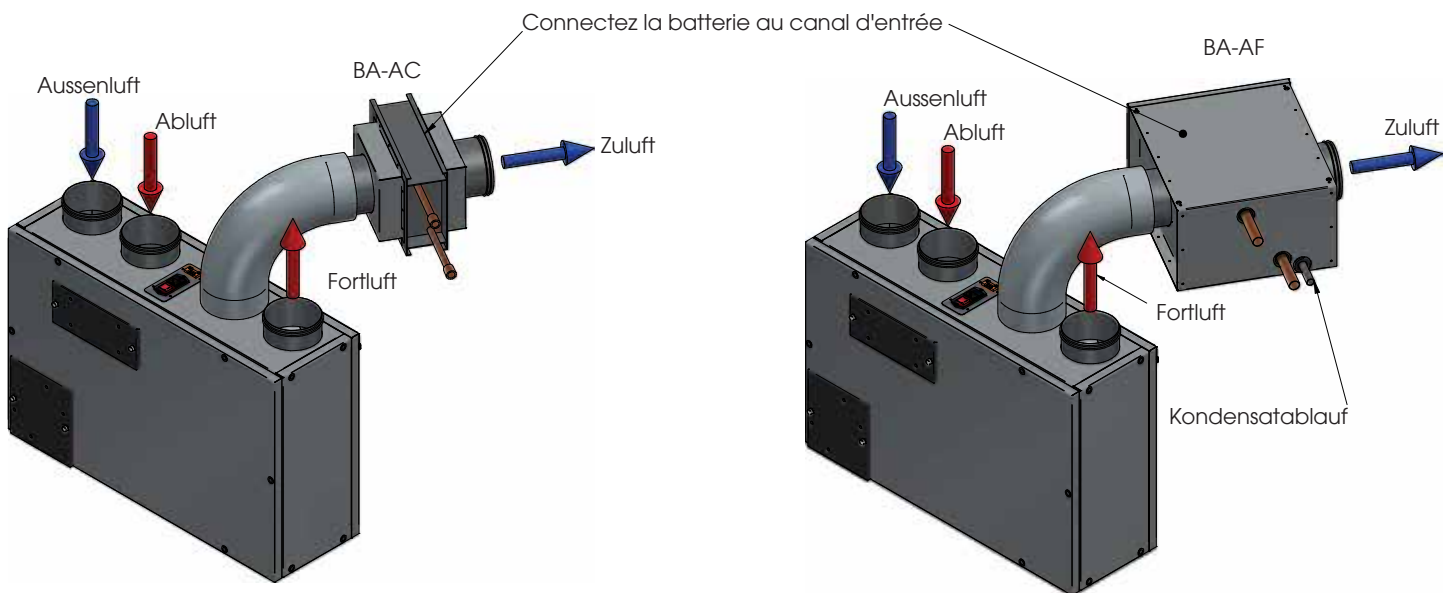
Das Gerät ist mit einem Abfluss ausgestattet, um das im normalen Betrieb entstehende Wasser abzuleiten. Es muss immer ein Abflussrohr mit einem Siphon und einer Mindestneigung von 3% vorgesehen werden, um das Abstellen von Kondenswasser zu vermeiden. Das Vorhandensein des Siphons ist für den ordnungsgemäßen Betrieb der Maschine unerlässlich, um das Ansaugen von Luft zu vermeiden und den natürlichen Fluss des Kondenswassers zu ermöglichen.



HINWEISE: Bei BA-AF / AC-Kaltwasserspule oder DX-Gasspule 1 zusätzlichen Siphon bereitstellen; Die beiden Kondensatabläufe müssen jeweils einen eigenen Siphon haben

ZUBEHÖRINSTALLATION

WASSERSPULE NACH HEIZEN / KÜHLEN



- 1- Halten Sie den Kondensatablauf aus dem Batteriekasten unten
- 2- Stellen Sie sicher, dass die Batterie mit der Flussrichtung (auf dem Karton angegeben) verbunden ist, die der der Maschine entspricht
- 3- Schließen Sie die Sonden an das Hauptpanel an (nur wenn die Maschine mit der EVO-Steuerung ausgestattet ist).
TEMPERATURSONDE: an Klemme AN1 24 / AGND G7 angeschlossen
ANTI-FREEZE-PROBE: an Klemme AN5 29 / AGND G7 angeschlossen



Dieser Vorgang darf **AUSSCHLIESSLICH VON FACHPERSONAL** durchgeführt werden



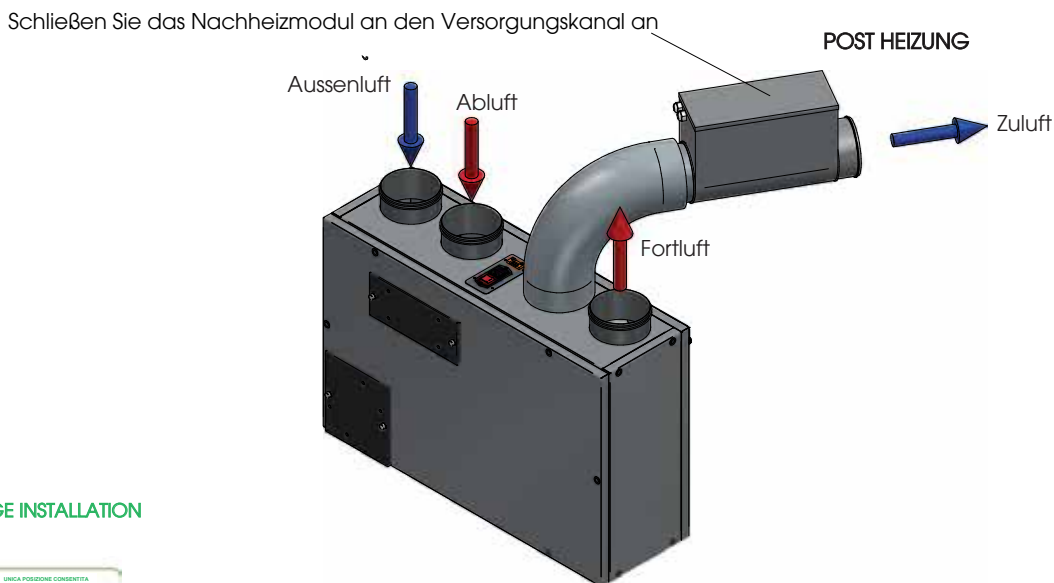
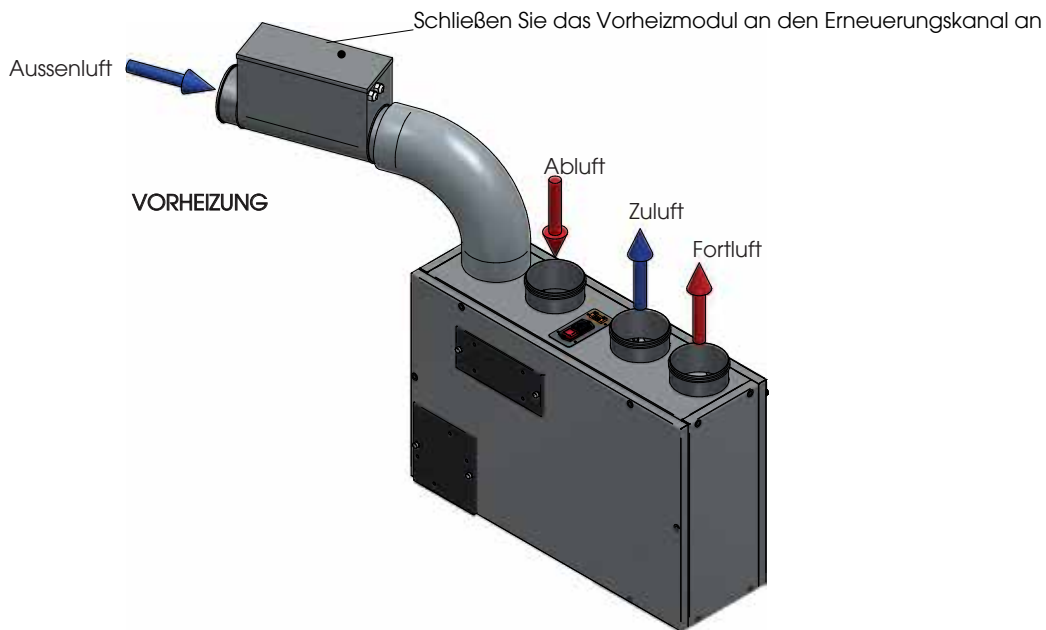
VORSICHT: vor der Durchführung jegliches Vorgangs an der Einheit sicherstellen, dass keine Spannung vorhanden ist



PSA: persönliche Schutzausrüstung



ELEKTROHEIZUNG



RICHTIGE INSTALLATION



- 1-Stellen Sie sicher, dass das Widerstandsmodul nicht mit der flachen Seite nach unten gekippt ist
- 2-Schließen Sie das Netzteil an (unabhängig von der Maschine).
- 3-Schließen Sie das Steuersignal über die 24-V- und 51-Klemmen an das Hauptpanel an (siehe beigefügten Schaltplan).



Dieser Vorgang darf AUSSCHLIESSLICH VON FACHPERSONAL durchgeführt werden



VORSICHT: vor der Durchführung jegliches Vorgangs an der Einheit sicherstellen, dass keine Spannung vorhanden ist



PSA: persönliche Schutzausrüstung



ELEKTROANSCHLÜSSE

Bevor man Arbeiten an den elektrischen Teilen ausführt, muss man sicherstellen, dass diese nicht unter Spannung stehen. Prüfen, dass die Versorgungsspannung den Nenndaten der Einheit entspricht (Spannung, Phasenanzahl, Frequenz), diese findet man auf dem Typenschild an der Maschine. Der Leistungsanschluss wird mit einem bipolaren Kabel und Schutzleiter durchgeführt. Der Kabelquerschnitt muss sich für die maximale Stromabsorption eignen und muss mit einem magneto-thermischen Differentialschalter geschützt werden ($I_{An}=0,03$ A). Die Versorgungsspannung darf keinen Variationen über $\pm 5\%$. Der Betrieb muss innerhalb der oben genannten Werte erfolgen: Im gegenteiligen Fall kommt es zum augenblicklichen Verfall der Garantie. Stromanschlüssen an die Kontrollfelder müssen von spezialisiertem Fachpersonal durchgeführt werden. Sicherstellen, dass die Spannung und die Frequenz auf dem Typenschild denen der Anschluss-Stromlinie entsprechen. Die elektrischen Anschlüsse müssen in Übereinstimmung mit den Informationen aus dem Schaltplan, im Anhang an die Einheit und den am Installationsort geltenden Normen fachgerecht durchgeführt werden. Alle Linien müssen vom Installateur am Ursprung geschützt werden.

ACHTUNG: BEI AUSGESCHALTETEN VENTI-LATOREN DÜRFEN EVENTUELLE HEIZWIDERSTÄNDE NICHT VERSORGT WERDEN

START

Vor der Inbetriebnahme, sollte man einige Kontrollen durchführen (hierbei hält man sich an die Sicherheitshinweise aus dem Abschnitt DEMONTAGE UND MONTAGE):

- Sicherstellen, dass sich im Inneren der Einheit kein Kondensat befindet, gegebenenfalls trocknen, bevor man die Einheit in Betrieb nimmt;
- Den Zustand der Filter prüfen;
- Sicherstellen, dass sich im Inneren des Produktes keine Fremdkörper befinden und dass alle Komponenten an ihren Sitzen befestigt sind;
- Von Hand prüfen, dass das Laufrad nicht gegen die Wände reibt;
- Kontrollieren, dass die Inspektionsklappe geschlossen ist.

Schalten Sie das Gerät nicht ein, wenn es nicht an die Steckdosen angeschlossen oder mit einem Netzwerk / Grill versehen wurde.

VERFAHREN FÜR EINSCHALTEN DER MASCHINE

- Überprüfen Sie die Erdung des Geräts



- Überprüfen Sie, ob das Gerät waagrecht steht



- Überprüfen Sie, ob die Mündern im Inneren frei sind
- Überprüfen Sie das Vorhandensein, die Position und den Zustand des Kondensatablaufs
- Füllen Sie den Siphon weiter
- Den elektrischen Anschluss herstellen

NB: Informationen zum Abschnitt der Kabel finden Sie im mitgelieferten Schaltplan

- Um das Gerät zu bedienen, drehen Sie den Trennschalter

LÄNGERTER STOP

Schließen Sie bei einem längeren Stopp bei angeschlossenem Gerät an das Lüftungssystem die Einlass- / Einlasskanäle und überprüfen Sie regelmäßig, ob keine Feuchtigkeit in der Maschine vorhanden ist. Wenn sich Feuchtigkeit ansammelt, trocknen Sie diese sofort.



Troubleshooting

<i>Fault</i>	<i>Causes</i>	<i>Remedies</i>
Difficult start	<ul style="list-style-type: none"> a) Reduced supply voltage b) Insufficient motor static torque 	<ul style="list-style-type: none"> a) Check motor plate data b) Close the air locks to reach full speed. If necessary, replace the motor
Airflow performance drop after a period of acceptable operation	<ul style="list-style-type: none"> a) Air leak before and/or after the fan b) Damaged impeller 	<ul style="list-style-type: none"> a) Circuit check and restore to original condition b) Check impeller, If necessary, replace with an original spare part
Insufficient air capacity and insufficient pressure	<ul style="list-style-type: none"> a) Clogged pipelines and/or suction points b) Clogged impeller c) Overloaded filter d) Insufficient rotation speed e) Clogged heat exchanger 	<ul style="list-style-type: none"> a) Clean pipelines and suction point cleaning b) Clean impeller c) Filter cleaning or replacement d) Supply Voltage check and if necessary, correct e) Clean Heat exchanger
Heat Exchanger discharge air temperature too low	<ul style="list-style-type: none"> a) External air lower than to -5°C 	<ul style="list-style-type: none"> a) Employ of post-heating devices
Insufficient Heat Exchanger performance	<ul style="list-style-type: none"> a) Build up of dirt on Heat Exchange fins 	<ul style="list-style-type: none"> a) Clean Heat exchanger
Air pulsation	The fan performance set too near zero-flow causing instability, Clogged or wrong ductwork connection	Increase minimum speed on the electronic speed-regulator (insufficient voltage) Modify the circuit and/or replace the fan. Clean and/or replace the suction duct
Excessive vibrations	Rotating parts unbalance.	Check the impeller balance: in case, restore or replace it. Through an original spare-part.

Other troubleshooting for unit with CTR08 / EVO PH / EVO D PH microprocessor control

<i>Fault</i>	<i>Causes</i>	<i>Remedies</i>
Fan alert	Fan Failure or objects blocking the fan	Check for a fan blockage: in the case of a failure, proceed with removal/ replacement
Filter alert	Clogged filters	Replace the filters
Prob alert	Probe Failure	Arrange for service technicians to replace probes
CTR08 display/LED OFF	Machine not powered Connection fault	Check for correct connection between the control panel and electronic card



DEMONTAGE UND MONTAGE

Vor Ausführen der Tätigkeiten, muss man sicherstellen, dass das nicht in Betrieb ist und dass es nicht ungewollt elektrisch versorgt werden kann und dass das Laufrad still steht. Die Demontage und die entsprechende Montage fallen unter die außerordentliche Wartung und müssen von Fachpersonal abgenommen.

ENTSORGUNG

Im Sinne des Art. 26 des Legislativdekrets vom 14. März 2014, Nr. 49 " Ausführung der Richtlinie 2012/19/UE zu den Elektro- und Elektronik-Altgeräten (RAEE)"



Das Symbol mit der durchgestrichenen Mülltonne auf dem Gerät oder auf der Verpackung, weist darauf hin, dass das Produkt am Ende seiner Lebensphase getrennt von den anderen Abfällen entsorgt werden muss, um eine angemessene Behandlung und Recycling zu garantieren. Der Nutzer muss das Gerät gratis am Lebensende

an die Elektro- und Elektronik-Altgeräte-Sammelstellen liefern oder an den Händler, im Sinne der folgenden Moden:

- bei Kleingeräten, das heißt mit einer Außenseite unter 25 cm ist die Gratis-Abgabe an Geschäft mit einer Verkaufsoberfläche für Elektro- und Elektronikgeräte über 400 m² vorgesehen, ohne verpflichtet zu sein ein Neugerät zu kaufen. Bei Geschäften mit einer kleineren Fläche ist diese Modalität fakultativ.

- Bei Geräten mit Abmessungen über 25 cm ist die Abgabe an allen Verkaufsstellen in der Modalität 1 gegen 1 vorgesehen, das heißt die Abgabe an den Händler erfolgt nur bei Kauf eines entsprechenden Geräts, im Modus eines gegen das andere. Die angemessene getrennte Sammlung, zu folgenden Weitergabe des Altgeräts und nachfolgendes Recyclen zur umweltverträglichen Entsorgung verhindert mögliche Umwelt- und Gesundheitsschäden und unterstützt die Wiederverwendung bzw. das Recyclen der Materialien des Geräts. Lo widerrechtliche Entsorgung des Produktes durch den Inhaber führt zu Ordnungsstrafen, im Sinne der geltenden Gesetze.

CLA & UTEK hat sich entschieden dem Konsortium ReMedia beizutreten, primäres Gemeinschaftssystem, das den Verbrauchern die korrekte Behandlung und Wiederverwertung der RAEE, wie die Promotion von der Umweltschutzpolitik sichert.

Sehr geehrter Kunde,

Danke, dass Sie sich für ein UTEK Produkt interessieren, das dem Nutzer echte Werte garantiert: Qualität, Sicherheit und Energieeinsparung.



Made in Italy

**AZIENDA CON SISTEMA
DI GESTIONE QUALITÀ
CERTIFICATO DA DNV GL
ISO 9001**

**AZIENDA CON
SISTEMA DI GESTIONE
AMBIENTALE CERTIFICATO
DA DNV
ISO 14001**